



## RIDER OŚWIETLENIOWY

### PLENERY/SALE WIDOWISKOWE 2025

Niniejszy rider jest integralną częścią umowy koncertowej i dotyczy koncertów plenerowych oraz tych odbywających się w salach koncertowych/widowiskowych. Niedopełnienie zawartych w nim warunków będzie postrzegane jako złamanie warunków umowy. Rider ten nie dotyczy trasy po małych klubach muzycznych.

Wymagany jest kontakt firmy oświetleniowej z realizatorem za każdym razem, nie później niż 14 dni przed koncertem (niezależnie od tego czy firma kiedyś już z nami współpracowała).

UPRZEJMIIE PROSIMY O ZAPOZNANIE SIĘ Z TREŚCIĄ CAŁEGO DOKUMENTU ☺

PRZED WYKONANIEM TELEFONU DO REALIZATORA ☺

Lista sprzętu zawiera modele urządzeń umożliwiających przeprowadzenie koncertu na odpowiednim poziomie artystycznym oraz technicznym. Proszę sprawdzić czy istnieje nowsza wersja na stronie [www.tabu.band.pl/download](http://www.tabu.band.pl/download). Jeśli pojawią się jakiegokolwiek pytania również prosimy o kontakt- najlepiej telefoniczny. Zamiana urządzeń na inne lub redukcja ich ilości bez kontaktu z realizatorem jest nie dopuszczalna. Rider dotyczy sceny z zadaszeniem o wymiarach max 12m x 10m, a ilość wymaganego sprzętu jest zależna między innymi od jej wymiarów. W przypadku jeszcze większych scen/projektów prosimy o poinformowanie nas najpóźniej 4 tygodnie przed terminem koncertu, wtedy zostanie ustalona lista urządzeń dostosowana do rozmiarów danej sceny. Podsumowanie wszystkich ustaleń oraz ostateczną listę sprzętu należy przesłać mailowo do realizatora w celu uzyskania akceptacji najpóźniej 7 dni przed terminem koncertu, każde odstępstwo od tej listy będzie traktowane jako złamanie warunków umowy. Brak kontaktu z realizatorem oraz brak listy przesłanej do akceptacji będzie traktowane jako jednoznaczne zaakceptowanie pełnych warunków zawartych w tym riderze.

CZAS MONTAŻU URZĄDZEŃ ZESPOŁU: 15minut

CZAS PRÓBY TECHNICZNEJ TO MINIMUM 1,5 GODZINY

**KONTAKT:**

Realizator Oświetlenia: Radosław Bujok

Tel: +48 600 243 910

e-mail: radekbujok42@gmail.com

Management: Rafał Karwot

Tel: +48 691 936 306

e-mail: rafal.karwot@gmail.com

**LISTA SPRZĘTU:**

NAZWA:	MODE	ILOŚĆ:
Robin Pointe/ ACME MANA HYBRID	1/extended	12
Robin LedWash800 LUB 600/CLAY PAKY A.LEDA B-EYE K20 lub K10/BRIGHTER PIXEL STROBE - kontra	1/shapes35ch/shapes15ch	10
Robin LedWash800 lub urządzenia o podobnej mocy, ruchome, posiadające zoom i niezbędne minimum: RGBW - front (NIE AKCEPTUJEMY ŻAROWEGO I NIE RUCHOMEGO FRONTU)	2	7
Schowtec Sunstrip Active/ ACME BLINDER LINE 10 IP	10ch/55ch	12
Martin Atomic 3000/ SUNBLAST 3000/ BRIGHTER PIXEL STROBE	4ch/shapes15ch/shapes15ch	4
BLINDERS np. Molefay Four Light- górze i dół	n/A	11
Look Solutions Unique 2.1- w rogach sceny	2ch	4
Fan-4 do wytwornic dymu i 2 dla zespołu	n/A	6

**Wytwornice Dymu:**

Wytwornice powinny być umieszczone w rogach sceny (2 z tyłu + 2 z przodu w przypadku koncertów plenerowych) i skierowane w taką stronę, aby zapewniały równomierne wypełnienie sceny. Wytwornice muszą być dodatkowo wyposażone w zewnętrzne wentylatory. W czasie koncertu może dojść do sytuacji, w której będzie trzeba przestawić jedną z wytwornic, prosimy o obecność technika na scenie podczas próby i koncertu, który w razie potrzeby zmieni jej ustawienie.

## **KONSOLA OŚWIETLENIOWA:**

**Realizator zespołu przywozi własną konsolę oświetleniową ChamSys PC WING. W celu wysłania sygnału z konsolety oświetleniowej do urządzeń na scenie prosimy o zapewnienie między stanowiskiem, a sceną skrętki minimum Cat5e wraz z konwerterem ArtNet-DMX znajdującym się na scenie.**

**NIE AKCEPTUJEMY PRZEPUSZCZANIA SYGNAŁU ART-NET Z NASZEJ KONSOLI PRZEZ KONSOLETY MA W CELU WYSŁANIA SYGNAŁU DO SCENY ZA POMOCĄ MAnetu** (ze względu na liczne sytuacje w których pojawiała się bardzo duża latencja, co znacznie utrudniało realizację).

## **URZĄDZENIA ZESPOŁU:**

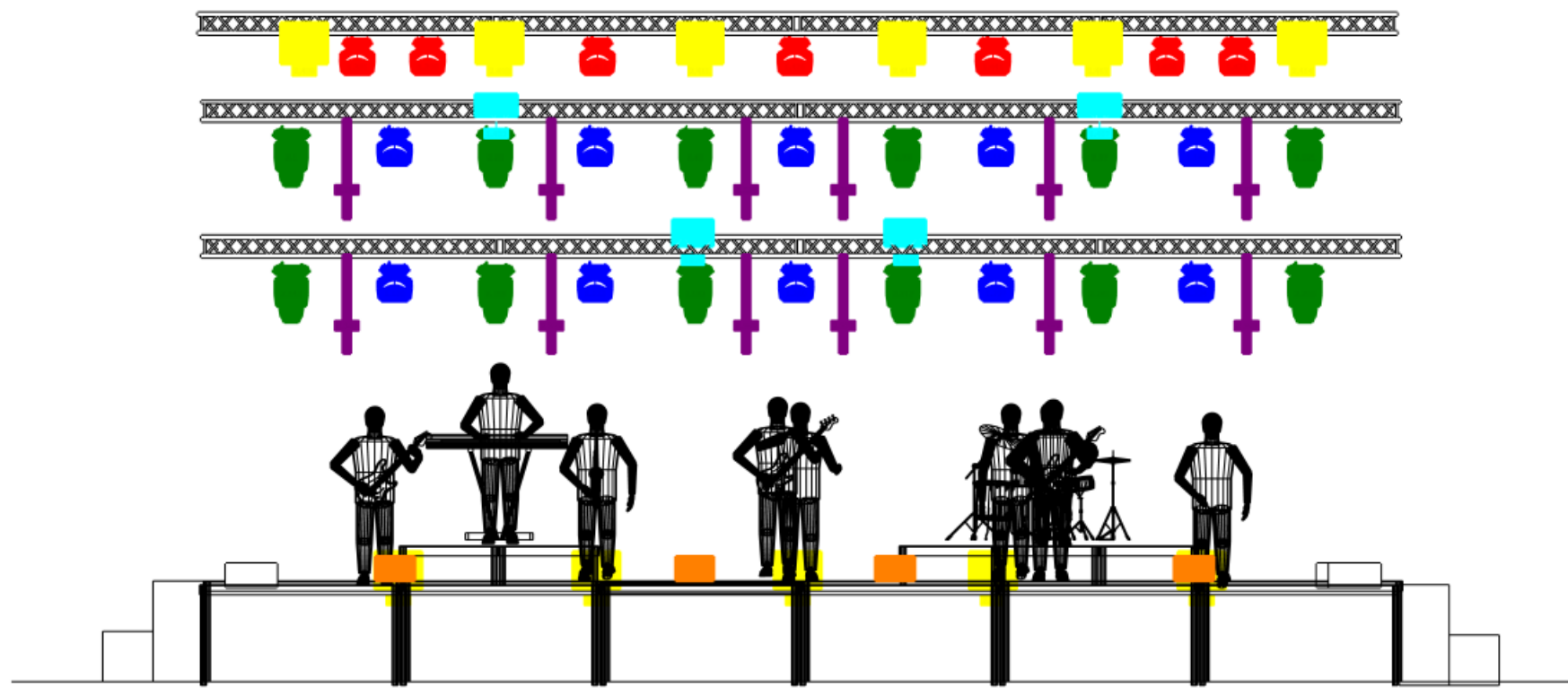
Przywozimy ze sobą cztery pionowe wytwornice dymu BRITEQ BT-POWERJET (4x 11ch DMX, pobór mocy: 4x 3500W), które umiejscawiamy na przedniej krawędzi sceny (prosimy o zapewnienie w tych miejscach doprowadzonego sygnału DMX oraz odpowiedniego zasilania). Szczegóły w tej sprawie ustalane są podczas rozmowy telefonicznej z realizatorem zespołu. Urządzenia są montowane przed próbą i pozostają do użycia tylko na wyłączność zespołu TABU.

## **Uwagi:**


1. Cały system oświetleniowy zapewniony przez organizatora powinien być uruchomiony i sprawdzony przed przybyciem realizatora.
2. Przez cały czas próby i koncertu wymagamy obecności osoby (z firmy zapewniającej oświetlenie na danej imprezie) znającej konfigurację i instalację podłączenia sprzętu, która w razie problemu szybko zdiagnozuje i usunie usterkę.
3. Stanowisko FOH powinno znajdować się przed sceną, w jej osi. W przypadku gdy stanowiska realizatora dźwięku i światła znajdują się na tym samym poziomie, należy ustawić konsole w taki sposób, aby oś sceny znajdowała się między konsolami.
4. Połączenia elektryczne powinny być wykonane zgodnie z obowiązującymi przepisami. Wymagana jest instalacja z dodatkowym przewodem ochronnym. Urządzenia zasilające tj. piony, rozdzielnie, agregaty muszą posiadać aktualne atesty. W przypadku zasilania agregatem prądotwórczym wymagana jest obecność obsługi agregatu posiadającej odpowiednie uprawnienia, wiedzę i umiejętności niezbędne do naprawienia ewentualnej awarii/usteki.

5. Wszelkiego rodzaju straty materialne, jakie poniesie zespół oraz technika zespołu z powodu złego podłączenia elektrycznego i sygnałowego lub z powodu złego zabezpieczenia przed deszczem, wiatrem, wyładowaniami atmosferycznymi i innymi szkodliwymi warunkami pogodowymi, pokrywa organizator. Scena powinna być zabezpieczona przed deszczem i wiatrem z 3 stron (boki i tył). Organizator bierze na siebie odpowiedzialność za bezpieczeństwo zespołu i realizatorów od momentu wjazdu na teren imprezy, podczas pobytu w garderobach i w ich otoczeniu, na scenie, stanowisku FOH, w okolicy sceny (backstage) itd.
6. Akceptujemy tylko oryginalne płyny do wytwornic dymu.
7. W oknie sceny nie mogą znajdować się żadne banery reklamowe, oświetlenie dekoracyjne lub inne elementy scenografii przeszkadzające w realizacji koncertu z zamierzonym przez realizatora efektem. Oświetlenie architektoniczne, latarnie uliczne oraz stanowiska gastronomiczne znajdujące się w najbliższym otoczeniu sceny lub miejsca dla publiczności powinny zostać wygaszone na czas występu nie później niż 10 minut przed planowaną godziną koncertu.
8. W przypadku planowanego ekranu ledowego na scenie oraz po jej bokach WYMAGANY JEST KONTAKT FIRMY ZAPEWNIĄCEJ WYŻEJ WSPOMNIANE EKRANY Z REALIZATOREM ZESPOŁU najpóźniej 14 dni przed planowanym koncertem, a sama informacja o ekranie powinna zostać podana przez organizatora najszybciej jak to tylko możliwe (również najpóźniej 14 dni przed koncertem).

FRONT

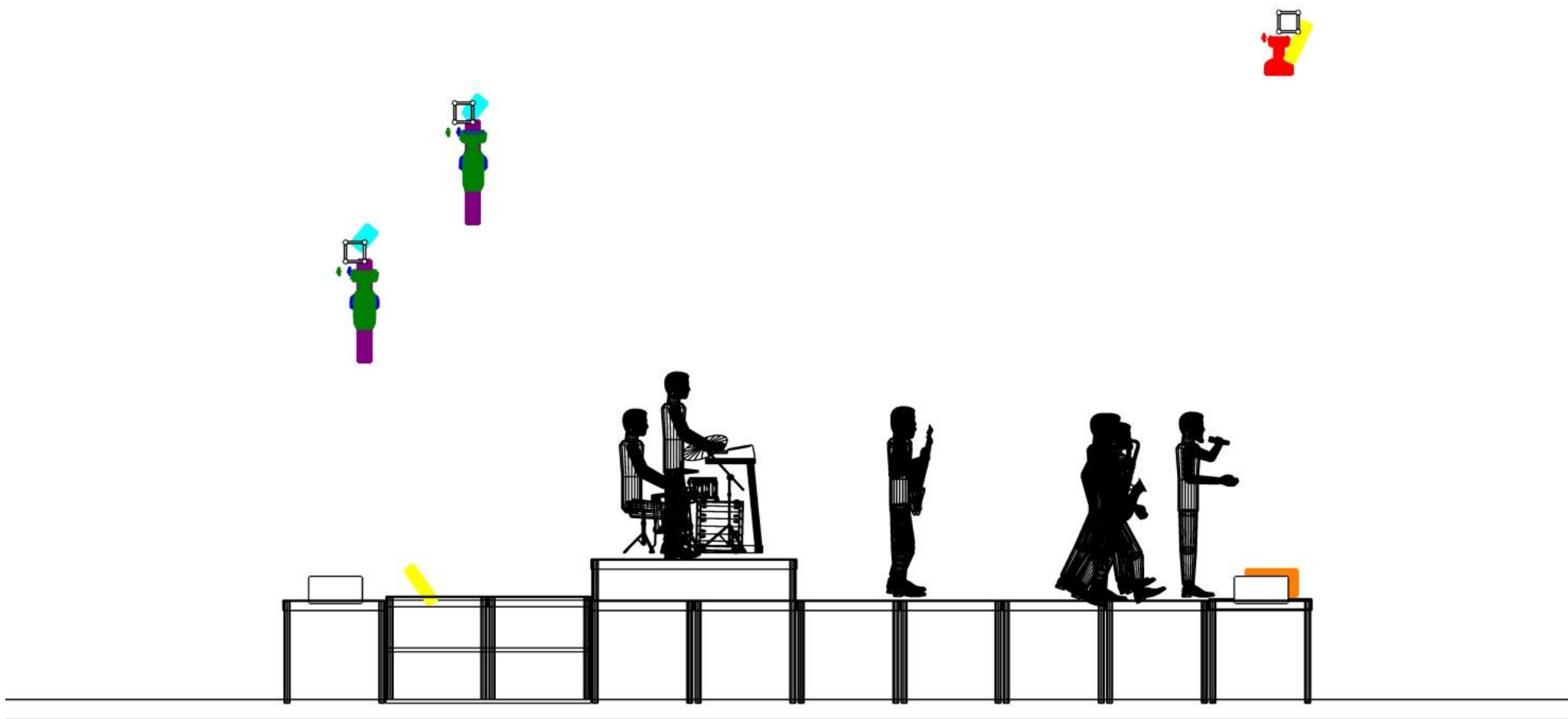




#### Klucz symbolu

	Robin Pointe (12)		Robin 600 LEDWash (10)		BT-Powerjet (4)
	Sunstrip Active DMX (12)		Robin 600 LEDWash (7)		Unique 2.1 (4)
	Molefay 4 Cell Blinder (11)		Atomic 3000 (4)		

Prosimy o zapewnienie dla naszych dymiarek sygnału DMX (4x 11ch) oraz zasilania (pobór mocy: 4x 3500W)

Projekt	TABU PLENERY 2025	
Realizator Oświetlenia:	Radosław Bujok ( +48 600 243 910)	
Data projektu	6.11.2024	
Autor rysunku	Radosław Bujok	
Wersja rysunku	6.11.2024	



Klucz symbolu	
	Robin Pointe (12)
	Sunstrip Active DMX (12)
	Molefay 4 Cell Blinder (11)
	Robin 600 LEDWash (10)
	Robin 600 LEDWash (7)
	Atomic 3000 (4)
	BT-Powerjet (4)
	Unique 2.1 (4)

